



POHJOIS-SUOMEN KEHITYSPÄIVÄT

16.3.2024



SHARE YOUR STORY IN LAHTI 2024

WU19 World Floorball Championship 2024, Lahti



Yhdenvertaisuus- ja tasa- arvo

SUOMEN SALIBANDYLIITTO

SISÄLTÖ

- 1) Yhdenvertaisuus- ja tasa-arvo-ohjelman päivitysprosessi
- 2) Yv.- ja tasa-arvokyselyn tulokset:
 - *Missä mennään, missä ollaan onnistuttu ja missä voidaan vielä parantaa?*

Yhdenvertaisuus- ja tasa-arvo-ohjelman päivitysprosessi

- Yhdenvertaisuus- ja tasa-arvo-ohjelman päivitys vuosille 2024-26
- valmistuu keväällä 2024



Miten yhdenvertaisuus ja tasa-arvo toteutuvat salibandyn harrastamisessa? –kyselyn tulokset

1/7

- Kysely:
 - liiton nettisivut
 - seuratiedote
 - uutiskirje harrastajille, joilla pelipassi (alle 15-vuotiaat → pelipassiharrastajan huoltajalle)
- Vastaajat:
 - 662 vastausta
 - 66 % harrastaja/kilpaurheilijoita
 - 34 % valmentaja/ohjaajia
 - 19 % seuran johtohenkilö (hallituksen jäsen tai toimihenkilö)
- Vastaajat:
 - 56 % miehiä
 - 41 % naisia
 - 0.6 % muu
 - Pari prosenttia ei halunnut määritellä
 - Noin 85 % vastaajista iältään 20-60-vuotiaita

Miten yhdenvertaisuus ja tasa-arvo toteutuvat salibandyn harrastamisessa? –kyselyn tulokset

2/7

- Kysymykset koskivat mm. tasapuolista kohtelua, moniarvoisuutta, avoimuutta, harrastamisen edullisuutta ja syrjintään puuttumista

TULOKSET: Paljon hyvää ja pääosin asiat ovat kunnossa!

Miten yhdenvertaisuus ja tasa-arvo toteutuvat salibandyharrastamisessa? –kyselyn tulokset

3/7

Missä voimme vielä parantaa ja mihin kiinnittää huomiota?

1. Syrjinnästä käytävän keskustelun lisääminen
2. Miten syrjintään puututaan → toimintatavat kaikkien tietoon
3. Sukupuoleen liittyvä tasa-arvoisuus
4. Joukkueen pelaajien tasapuolinen kohtelu (Peli-/lajitaidot/-osaaminen)

Miten yhdenvertaisuus ja tasa-arvo toteutuvat salibandyn harrastamisessa? –kyselyn tulokset

4/7

1. Syrjinnästä käytävän keskustelun lisääminen

ILMAPIIRI SEURASSA

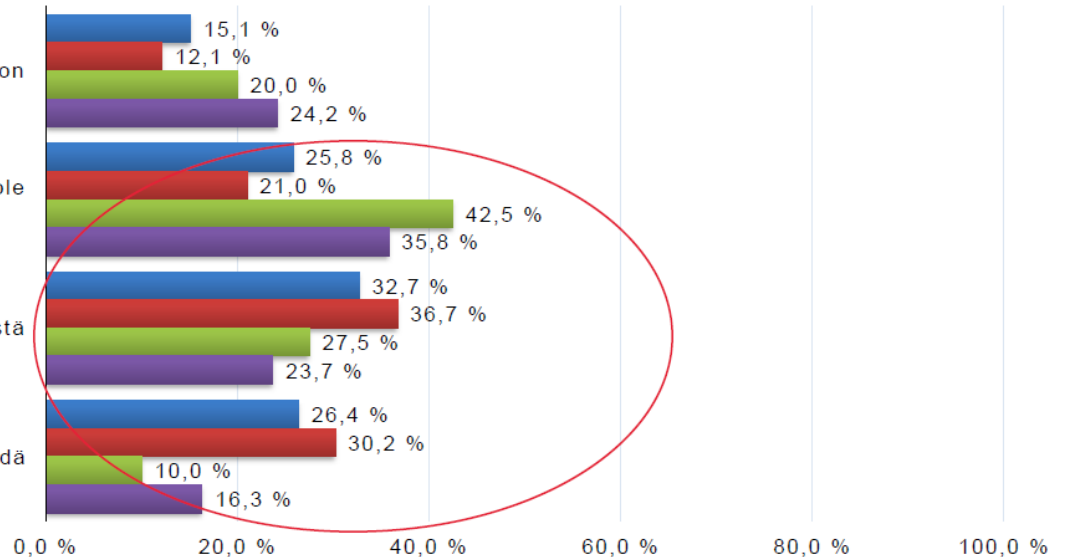
20. Onko seurassanne keskusteltu syrjinnästä?

Keskustelemme syrjinnästä ja pyrimme ennaltaehkäisemään sitä puhumalla asiasta yleisesti harrastajien kesken sekä seuran johdon kanssa

Keskustelua on ollut jonkin verran, mutta asiaan ei varsinaisesti ole paneuduttu kunnolla

Emme ole keskustelleet syrjinnästä

En tiedä



■ Kaikki vastaajat (KA:2.7, Hajonta:1.02) (Vastauksia:655)

■ Rooli: harrastaja/kilpaurheilija (KA:2.85, Hajonta:0.99) (Vastauksia:414)

■ Rooli: Seuran johtohenkilö (KA:2.27, Hajonta:0.89) (Vastauksia:120)

■ Rooli: valmentaja/ohjaaja (KA:2.32, Hajonta:1.01) (Vastauksia:215)

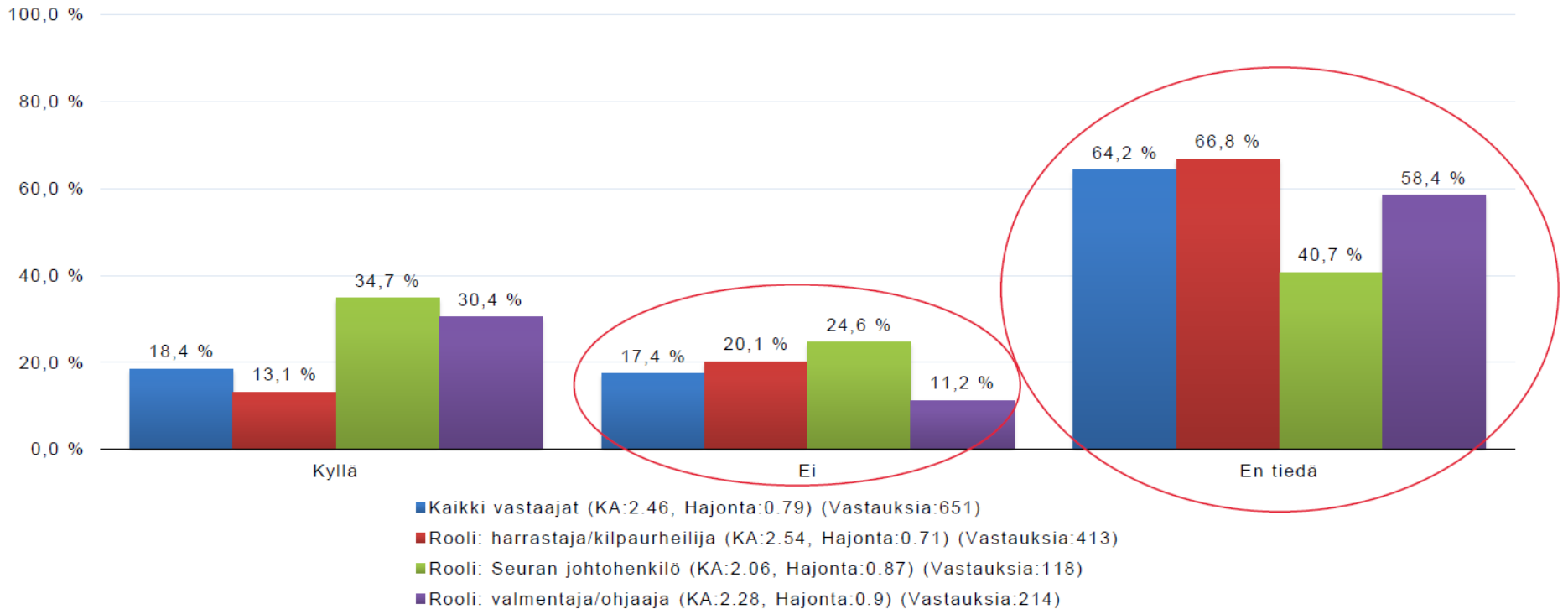
Miten yhdenvertaisuus ja tasa-arvo toteutuvat salibandyharrastamisessa? –kyselyn tulokset

5/7

2. Miten syrjintään puututaan
→
toimintatavat kaikkien tietoon

ILMAPIIRI SEURASSA

21. Harrastaja/urheilija kokee tullessa syrjityksi seuratoiminnassa. Onko seurassanne määritelty toimintatapa, miten tilanteessa edetään?



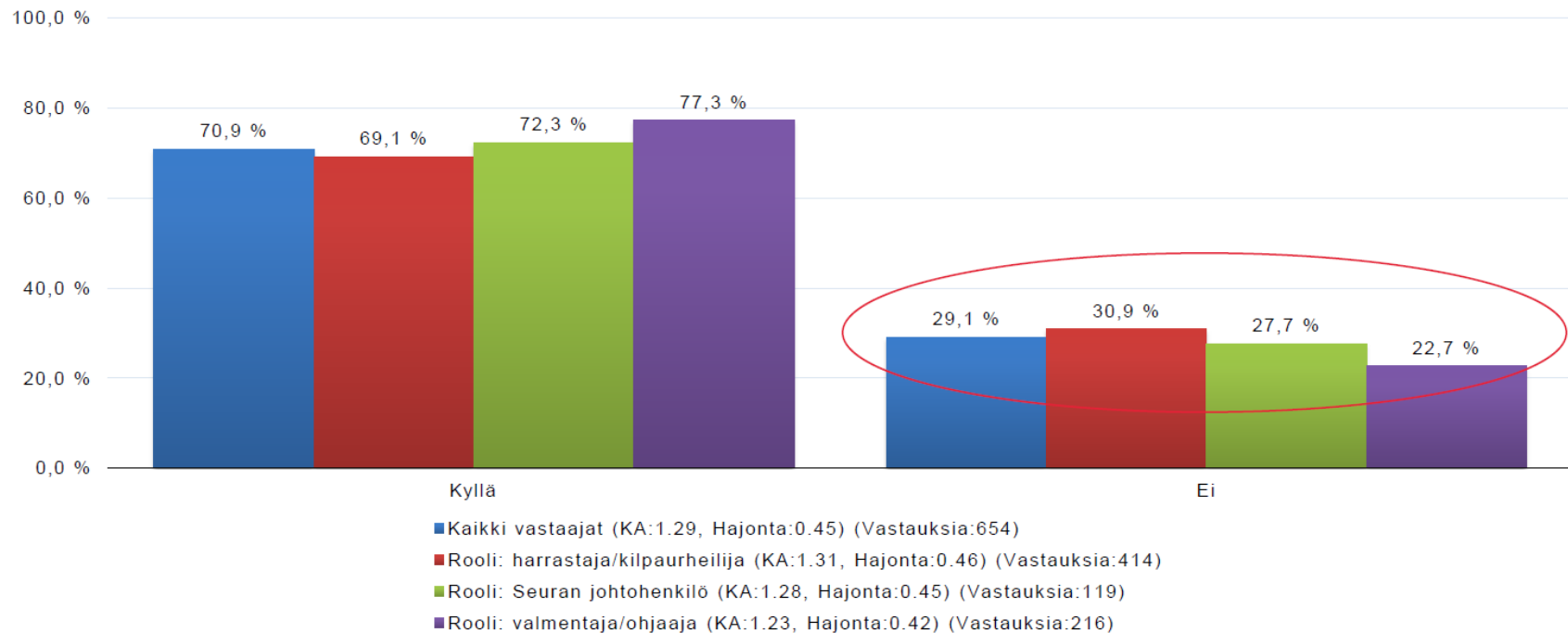
Miten yhdenvertaisuus ja tasa-arvo toteutuvat salibandyharrastamisessa? –kyselyn tulokset

6/7

3. Sukupuoleen liittyvä tasa-arvoisuus

ILMAPIIRI SEURASSA

10. Onko tytöillä ja pojilla samantyyppiset mahdollisuudet harrastaa ja kilpailla seurassanne?



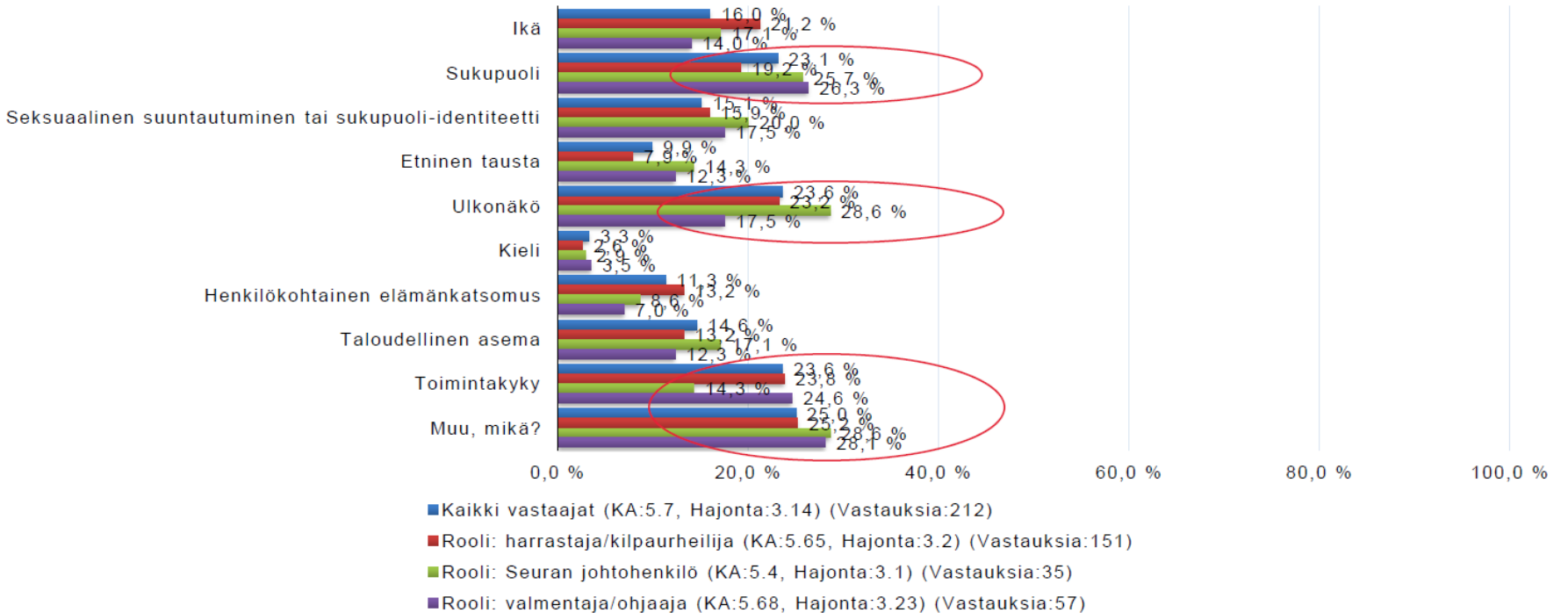
Miten yhdenvertaisuus ja tasa-arvo toteutuvat salibandyn harrastamisessa? –kyselyn tulokset

7/7

4. Joukkueen pelaajien tasapuolinen kohtelu (Peli-/lajitaidot/-osaaminen)

ILMAPIIRI SEURASSA

19. Jos olet havainnut syrjintää, mihin oletat sen kohdistuvan? Voit valita useamman vaihtoehdon.



**Laadukkaasti, pitkäjänteisesti
ja vastuullisesti organisoitu
lasten harrastus**



SUOMEN
OLYMPIAKOMITEA

SALIBANDYN TIETOTULOSPOHJA

DATA PÄIVITETTY 29.12.2023



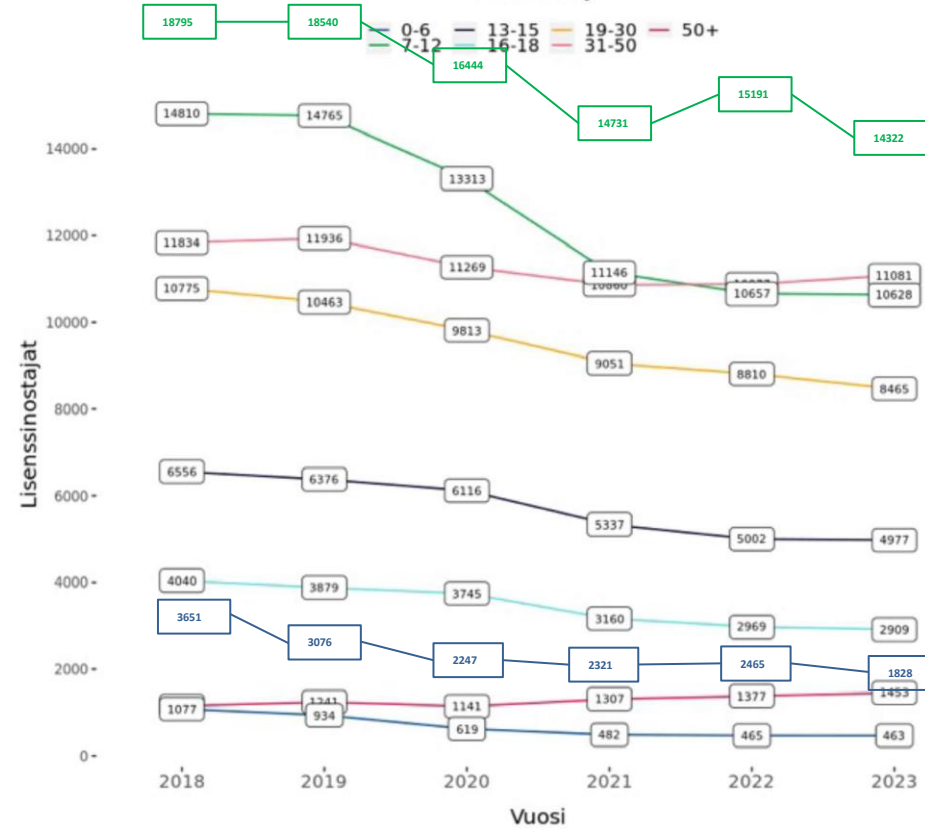
Lisenssinostajien tarkastelu

Huom! Lisenssityyppiin ei analyysissä oteta kantaa -> on huomioitu teknisesti kaikki mahdolliset lisenssit. Esimerkiksi ryhmäpelipassit puuttuvat tarkastelusta.

Tarkastelussa lisenssinostajat eli jokainen yksilö huomioitu kerran per kalenterivuosi.



Lisenssinostajien kehitys ikäluokittain* Salibandy



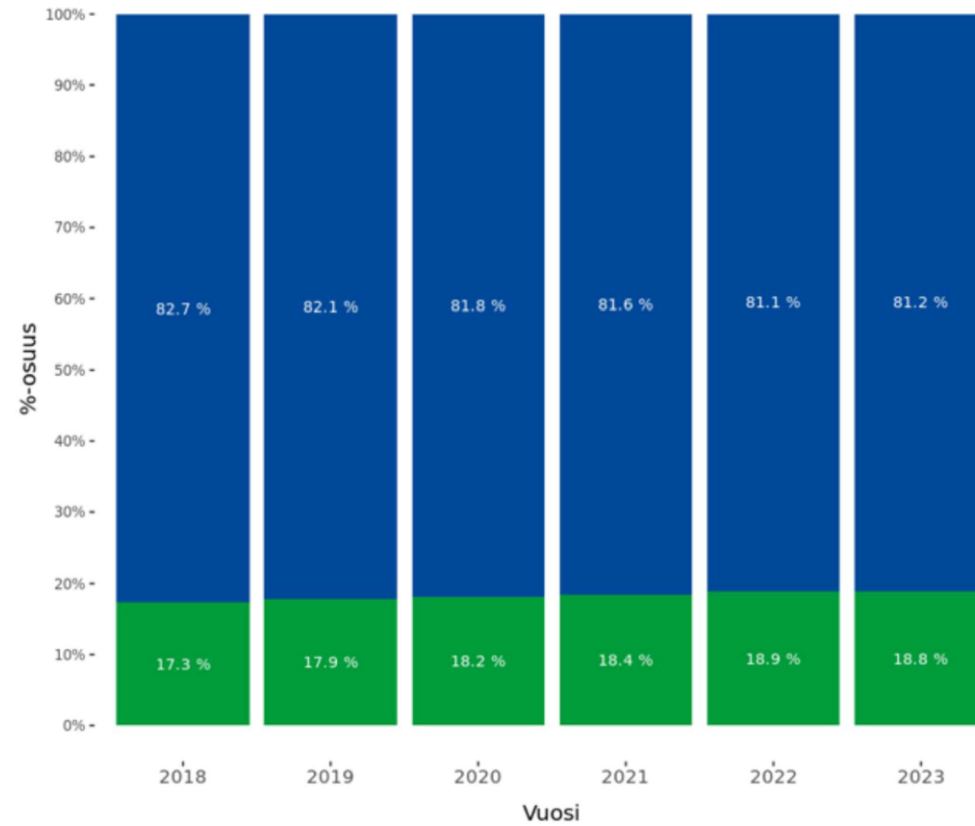
OK (2023)
*Huomioitu kyseisen kalenterivuoden aikana
ikäluokkaan mahtuvat liikkujat eli
samasta syntymävuoden mukaisesta
joukosta yli ajan ei ole kyse.



Lisenssinostajat sukupuolittain - suhteellinen osuus

Salibandy

Mies Nainen

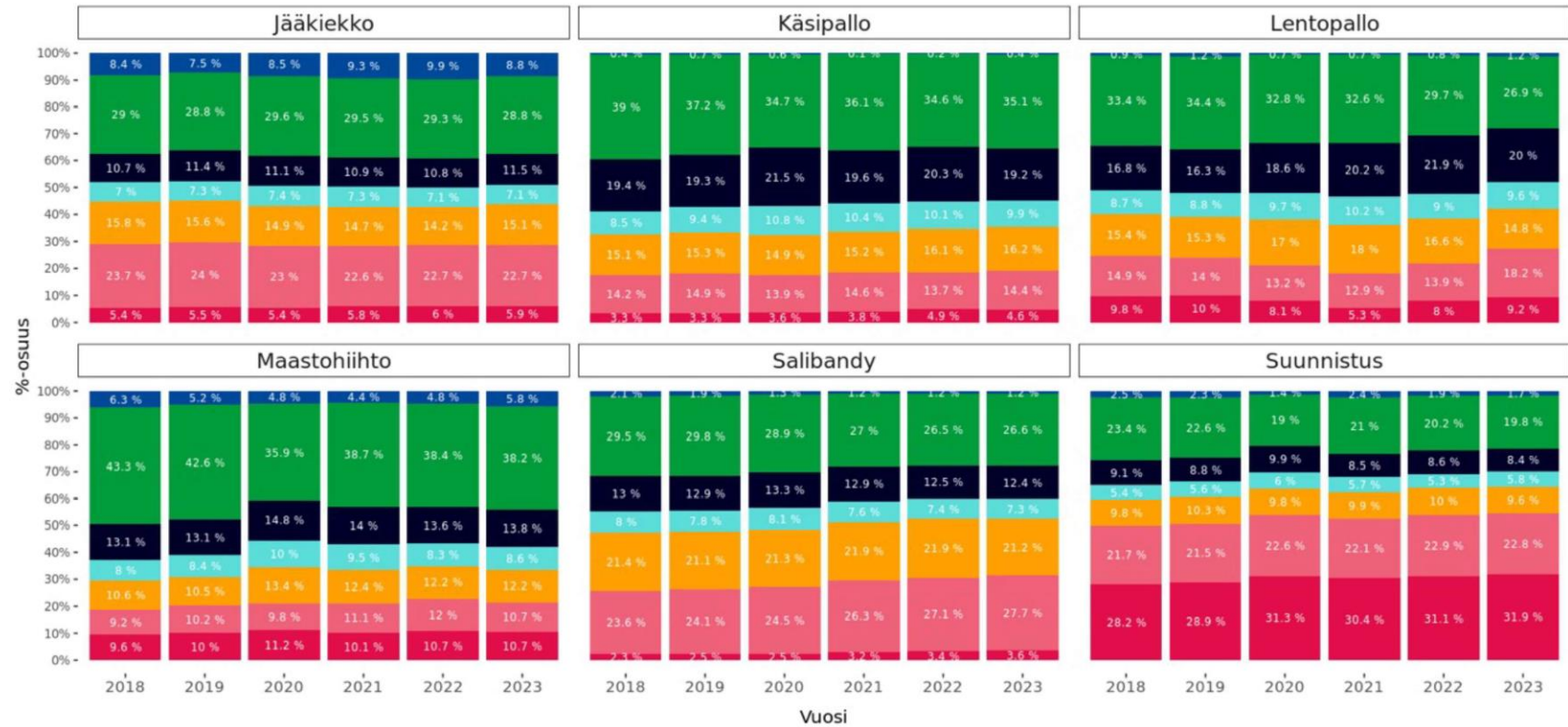


OK (2023)



Lisenssinostajat ikäluokittain - suhteellinen osuus lajeittain ja vuosittain

0-6 7-12 13-15 16-18 19-30 31-50 50+



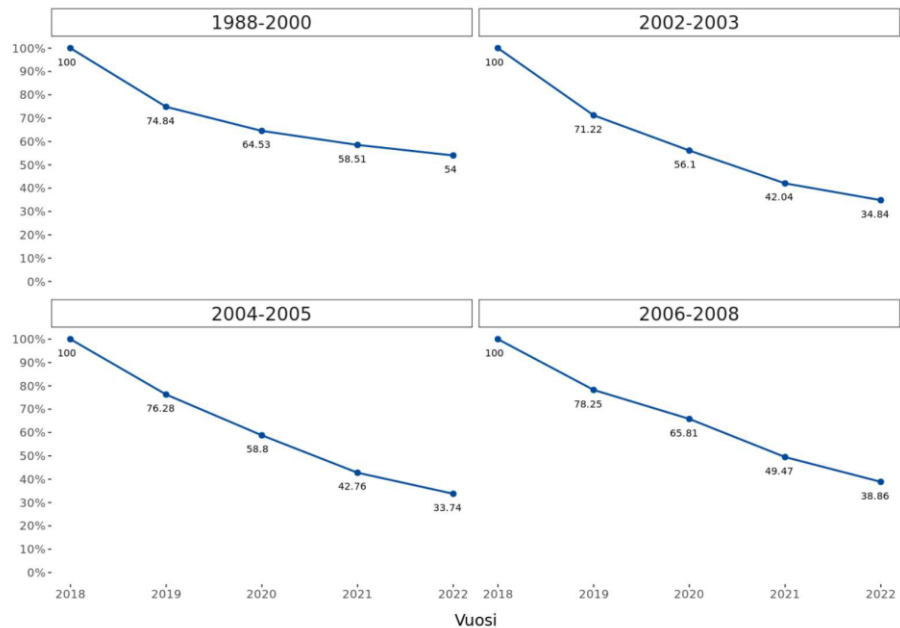
OK (2023)



Drop out* ikäluokittain

Salibandy

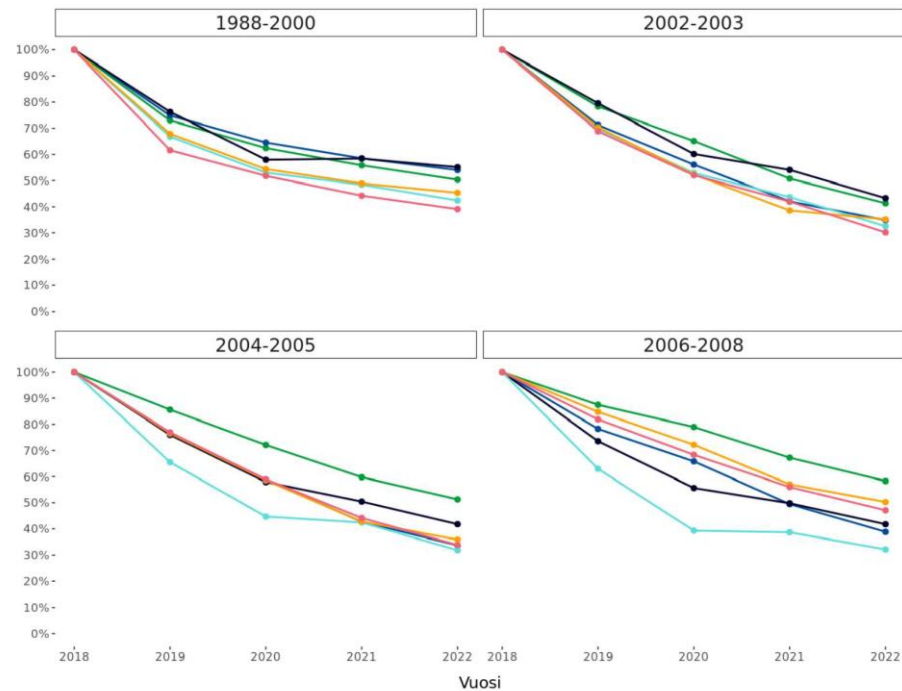
*Vuositason drop out -kuvaaja kuvaa niiden seurannan aloituspisteessä (vuonna 2018) mukana olleiden yksilöiden osuutta, jotka ovat tarkasteluvuonna vielä lajin parissa lisenssinostajina. Käänteisesti "100-lukema" on lajin parista pudonneiden yksilöiden osuus. Lisenssityyppiin ei analyysissä oteta kantaa



OK (2023)

Drop out ikäluokittain ja lajeittain

Salibandy, Suunnistus, Käsipallo, Jääkiekko, Maastohiihto, Lentopallo



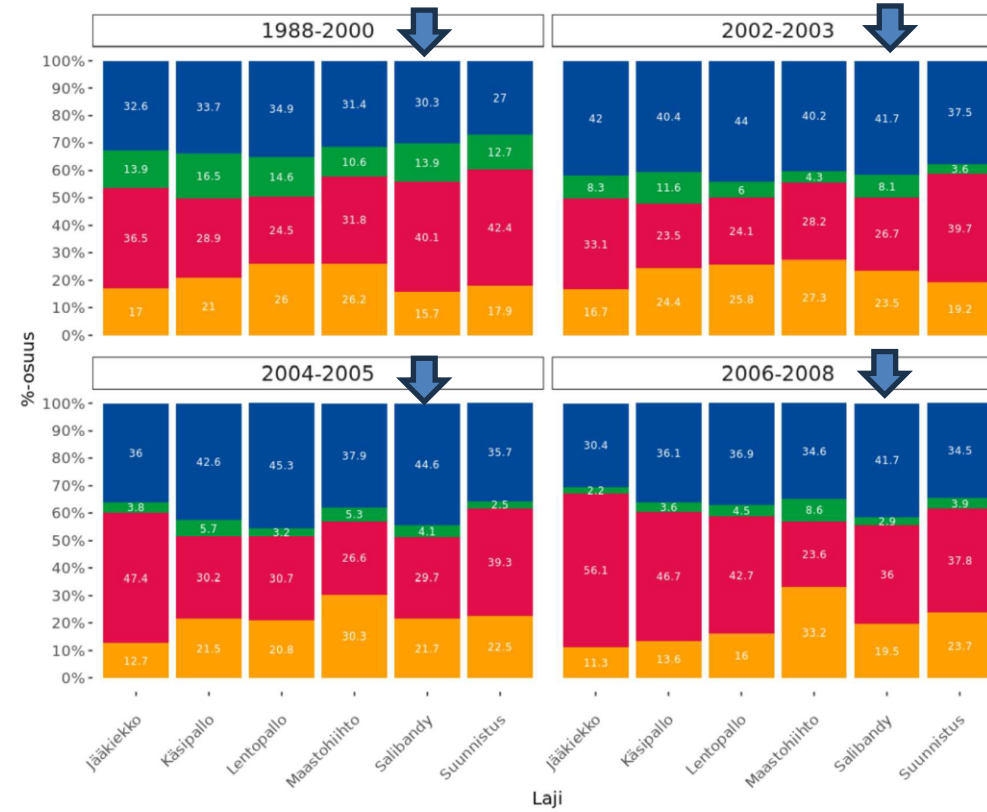
OK (2023)



Drop out -> drop in seuranta-analyysi kattaen vuodet 2018-2022

Perustuu lisenssiostoihin. Lisenssityypeissä ei rajoituksia.

- Lajin parissa aloitusvuotena eli vuonna 2018 , lajin parissa myös välissä mukana, mutta ei päätösvoitena eli vuonna 2022
- Lajin parissa aloitusvuotena eli vuonna 2018 , välissä ainakin yksi väli vuosi lajista, lajin parissa päätösvoitena eli vuonna 2022
- Lajin parissa kaikki seurantavuodet eli vuodet 2018-2022
- Lajin parissa vain aloitusvuoden eli vuoden 2018



OK (2023)





Aula
Research

Kysely lopettaneille pelaajille ja yhteyshenkilöille 2021
Tulosesitys 23.3.2022



23.3.2022



Luottamuksellinen



21

Tutkimuksen taustaa

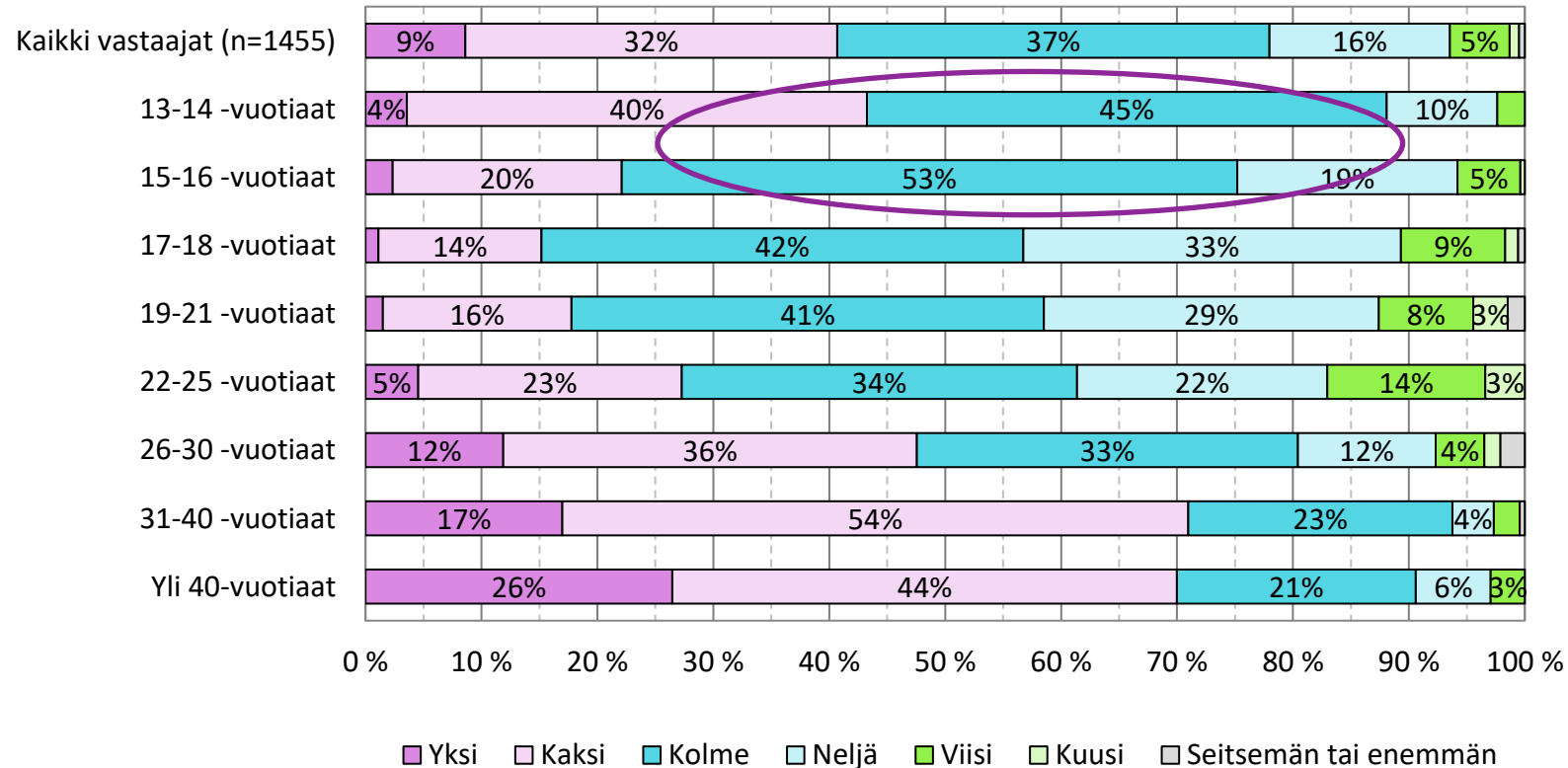
- Aula Research toteutti Salibandyliiton toimeksiannosta kaksi kyselytutkimusta, joiden tavoitteena oli selvittää, millaiset syyt ja olosuhteet ovat johtaneet salibandyharrastuksen lopettamiseen
- Tutkimuksen kohderyhmänä olivat
 - Salibandyn vuonna 2020 ja vuonna 2021 lopettaneet pelaajat (yli 13-vuotiaat) ja alaikäisten pelaajien huoltajat
- Kysely toteutettiin sähköisenä kyselynä 19.1.2021- 8.2.2021
 - Kyselyyn vastasi 1901 vuoden 2020 aikana salibandyn lopettanutta pelaajaa, vastausprosentti 21
- Pelaajakysely toteutettiin sähköisenä kyselynä 15.2.2022– 14.3.2022
Kyselyyn vastasi 1455 vuoden 2021 aikana salibandyn lopettanutta pelaajaa
Vastausprosentti oli 17,3



Harjoitusten määrä ennen lopettamista

Ikä

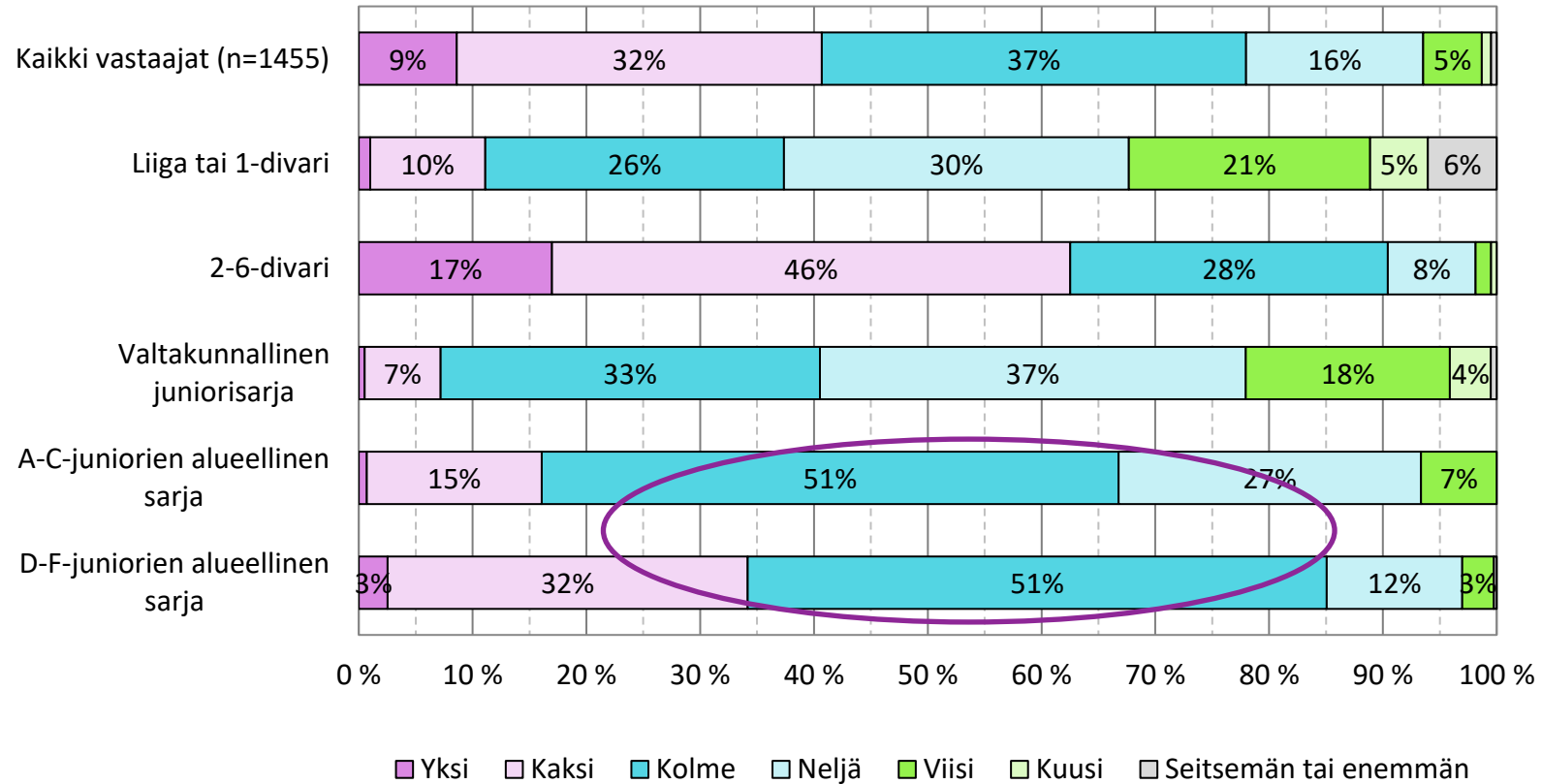
Kuinka monta kertaa viikossa keskimäärin harjoitelit tai pelasit salibandyä ennen lopettamistasi?



Harjoitusten määrä ennen lopettamista

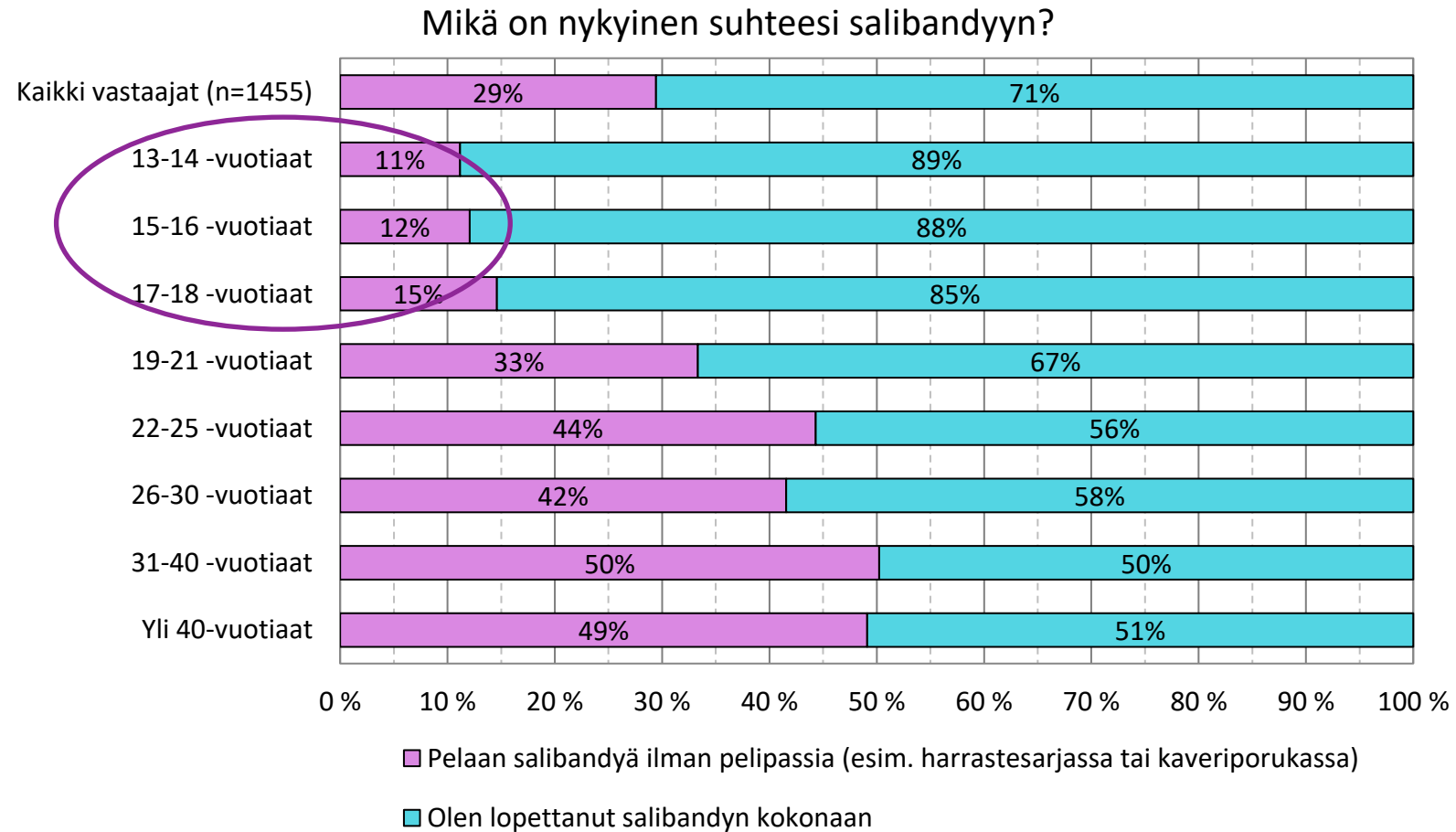
Sarjataso

Kuinka monta kertaa viikossa keskimäärin harjoittelit tai pelasit salibandyä ennen lopettamistasi?



Nykyinen suhde salibandyyn

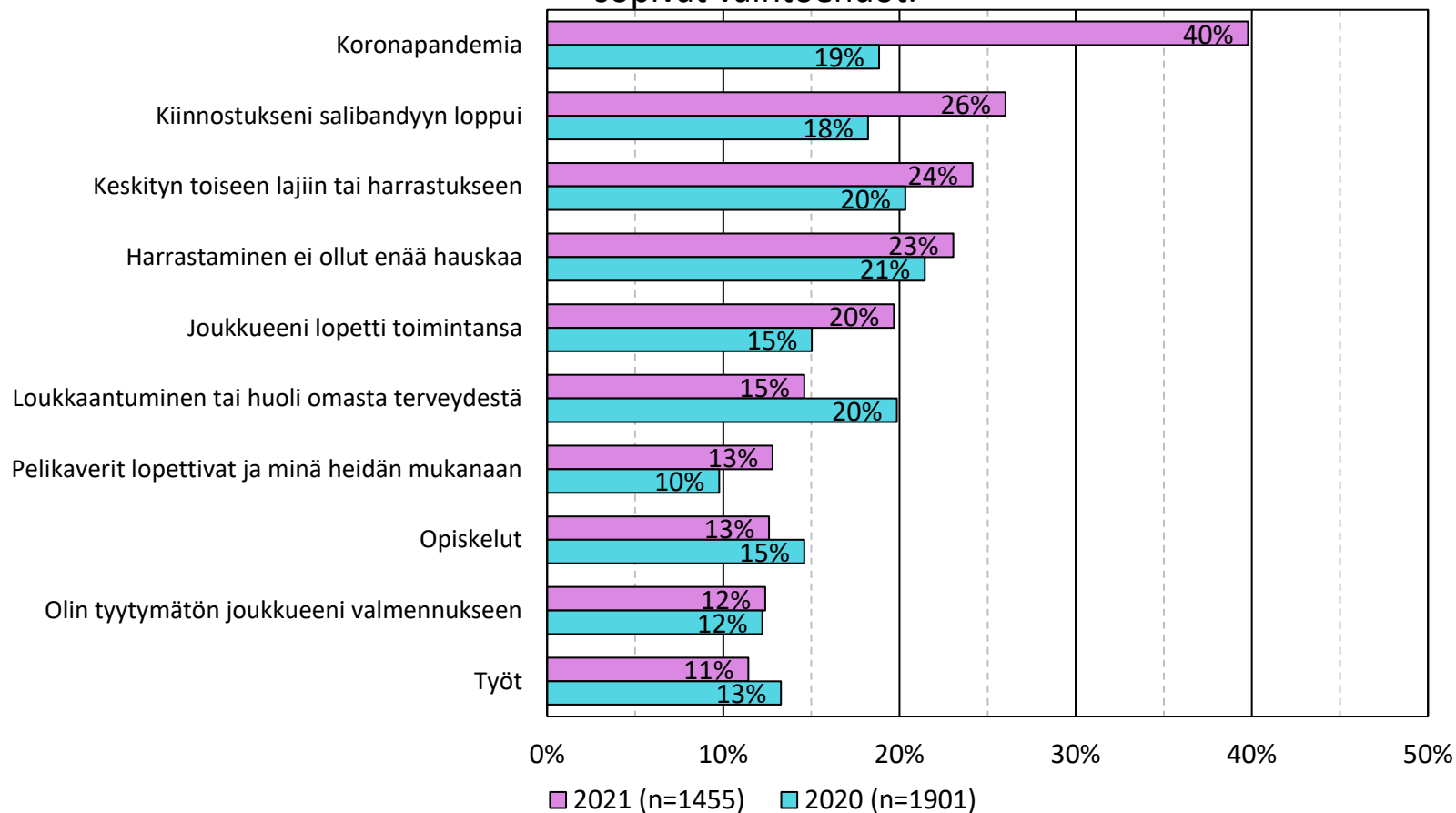
Ikä



Pelaamisen lopettamiseen johtaneet tekijät 1/2

Vertailu vuoteen 2020

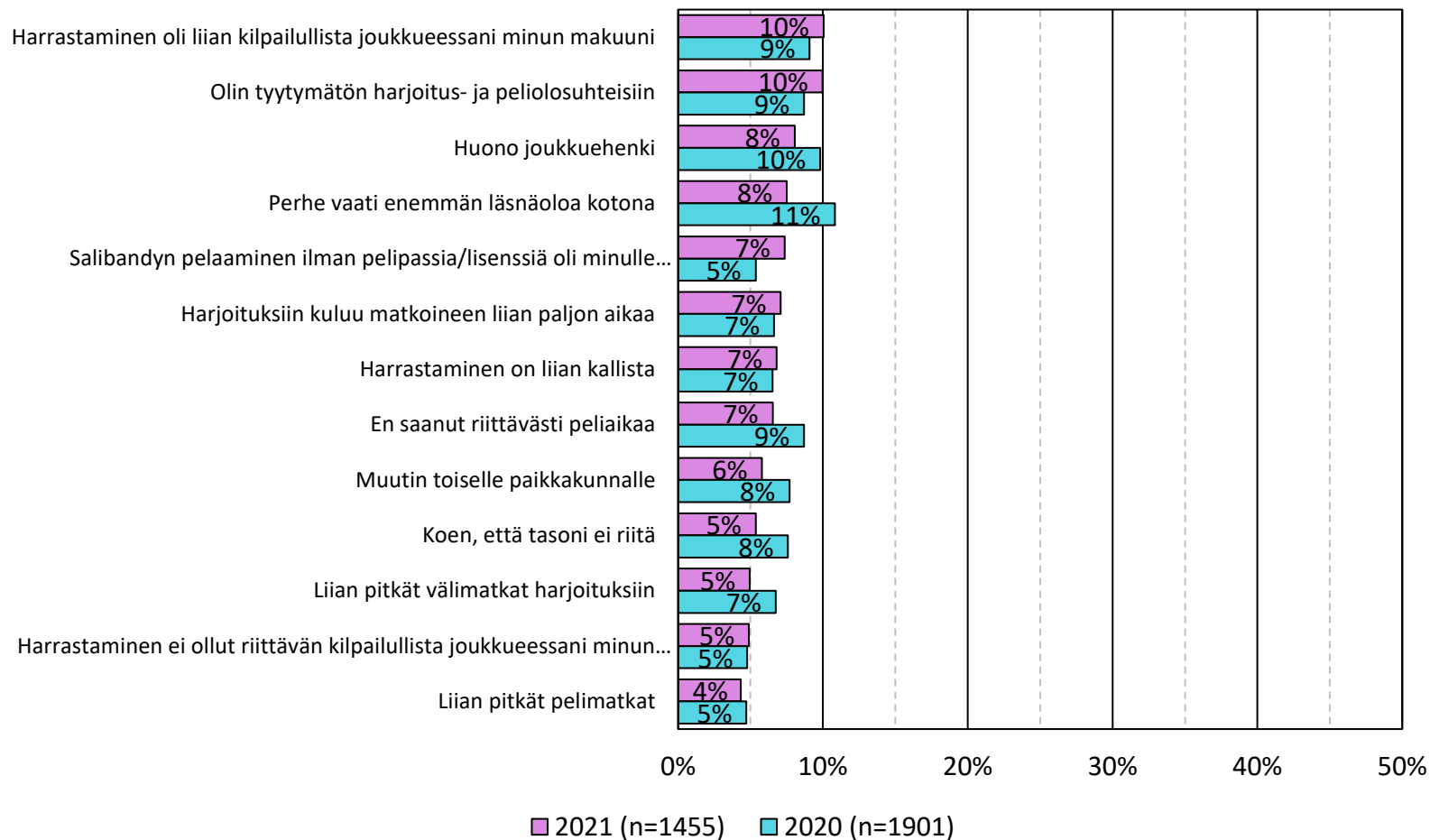
Mitkä kaikki eri tekijät ovat johtaneet siihen, että olet lopettanut salibandyyn pelaamisen Salibandyliiton sarjassa (pelipassilla/lisenssillä)? Voit valita kaikki sopivat vaihtoehdot.



Pelaamisen lopettamiseen johtaneet tekijät 2/2

Vertailu vuoteen 2020

Mitkä kaikki eri tekijät ovat johtaneet siihen, että olet lopettanut salibandyn pelaamisen Salibandyliiton sarjassa (pelipassilla/lisenssillä)? Voit valita kaikki sopivat vaihtoehdot.



Pelaamisen lopettamiseen johtaneet tekijät 1/2

Ikä

Mitkä kaikki eri tekijät ovat johtaneet siihen, että olet lopettanut salibandyyn pelaamisen Salibandyliiton sarjassa (pelipassilla/lisenssillä)?	Kaikki vastaajat (n=1455)	13-14 -vuotiaat	15-16 -vuotiaat	17-18 -vuotiaat	19-21 -vuotiaat	22-25 -vuotiaat	26-30 -vuotiaat	31-40 -vuotiaat	Yli 40-vuotiaat
Koronapandemia	40 %	28 %	31 %	40 %	40 %	36 %	48 %	55 %	44 %
Kiinnostukseni salibandyyn loppui	26 %	35 %	39 %	29 %	22 %	15 %	22 %	17 %	13 %
Keskityn toiseen lajiin tai harrastukseen	24 %	41 %	33 %	17 %	10 %	8 %	25 %	17 %	20 %
Harrastaminen ei ollut enää hauskaa	23 %	31 %	33 %	29 %	23 %	14 %	16 %	11 %	18 %
Joukkueeni lopetti toimintansa	20 %	15 %	23 %	30 %	22 %	11 %	15 %	16 %	22 %
Loukkaantuminen tai huoli omasta terveydestä	15 %	3 %	7 %	10 %	16 %	19 %	19 %	21 %	32 %
Pelikaverit lopettivat ja minä heidän mukanaan	13 %	11 %	19 %	19 %	24 %	9 %	3 %	8 %	7 %
Opiskelut	13 %	3 %	2 %	24 %	38 %	56 %	12 %	4 %	1 %
Olin tyytymätön joukkueeni valmennukseen	12 %	15 %	15 %	21 %	17 %	8 %	9 %	6 %	6 %
Työt	11 %	0 %	0 %	1 %	15 %	22 %	29 %	25 %	15 %
Harrastaminen oli liian kilpailullista joukkueessani minun makuuni	10 %	20 %	17 %	12 %	4 %	5 %	2 %	4 %	4 %
Olin tyytymätön harjoitus- ja peliolosuhteisiin	10 %	13 %	10 %	15 %	12 %	6 %	8 %	9 %	4 %
Huono joukkuehenki	8 %	10 %	11 %	12 %	10 %	5 %	6 %	6 %	2 %
Perhe vaati enemmän läsnäoloa kotona	8 %	0 %	0 %	0 %	0 %	3 %	10 %	29 %	13 %
Salibandyyn pelaaminen ilman pelipassia/lisenssiä oli minulle sopivampi vaihtoehto	7 %	3 %	1 %	2 %	7 %	9 %	10 %	13 %	19 %



Pelaamisen lopettamiseen johtaneet tekijät 2/2

Ikä

Mitkä kaikki eri tekijät ovat johtaneet siihen, että olet lopettanut salibandyn pelaamisen Salibandyliiton sarjassa (pelipassilla/lisenssillä)?	Kaikki vastaajat (n=1455)	13-14 -vuotiaat	15-16 -vuotiaat	17-18 -vuotiaat	19-21 -vuotiaat	22-25 -vuotiaat	26-30 -vuotiaat	31-40 -vuotiaat	Yli 40-vuotiaat
Harjoitukseen kuuluu matkoineen liian paljon aikaa	7 %	4 %	9 %	8 %	5 %	8 %	9 %	9 %	5 %
Harrastaminen on liian kallista	7 %	7 %	7 %	5 %	7 %	9 %	6 %	8 %	6 %
En saanut riittävästi peliaikaa	7 %	6 %	9 %	10 %	11 %	10 %	3 %	3 %	3 %
Muutin toiselle paikkakunnalle	6 %	2 %	1 %	4 %	10 %	24 %	16 %	3 %	3 %
Koen, että tasoni ei riitä	5 %	4 %	6 %	5 %	7 %	6 %	3 %	6 %	6 %
Liian pitkät välimatkat harjoitukseen	5 %	4 %	4 %	3 %	4 %	13 %	6 %	6 %	4 %
Harrastaminen ei ollut riittävän kilpailullista joukkueessani minun makuuni	5 %	4 %	5 %	5 %	5 %	5 %	9 %	3 %	5 %
Liian pitkät pelimatkat	4 %	3 %	2 %	2 %	2 %	3 %	8 %	7 %	6 %
Olen mielestäni liian vanha	4 %	0 %	0 %	0 %	1 %	0 %	2 %	7 %	19 %
Harjoituksia oli liikaa	4 %	6 %	9 %	4 %	1 %	1 %	2 %	0 %	0 %
Laji ei mahdollista ammattilaisuutta	3 %	0 %	1 %	3 %	10 %	10 %	6 %	1 %	0 %
Minua kiusattiin	3 %	5 %	5 %	4 %	2 %	0 %	0 %	0 %	1 %
Harjoituksia oli liian vähän	2 %	1 %	0 %	4 %	4 %	2 %	4 %	2 %	2 %
Asevelvollisuus	2 %	0 %	0 %	0 %	18 %	6 %	1 %	0 %	0 %
Jokin muu syy, mikä?	11 %	10 %	8 %	12 %	7 %	10 %	15 %	17 %	11 %



Pelaamisen lopettamiseen johtaneet tekijät

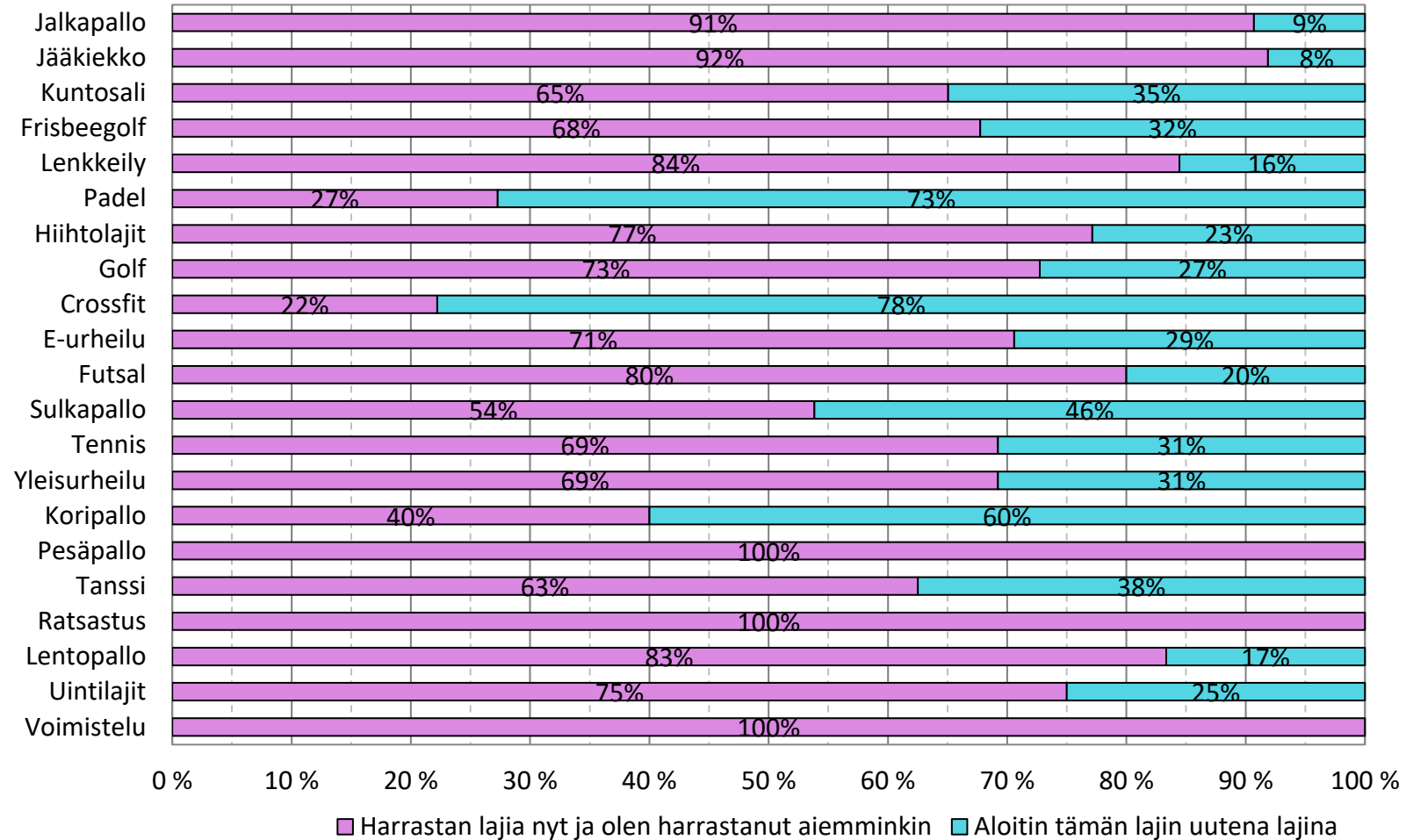
Poimintoja sarjatason mukaan

Mitkä kaikki eri tekijät ovat johtaneet siihen, että olet lopettanut salibandyyn pelaamisen Salibandyliiton sarjassa (pelipassilla/lisenssillä)? Voit valita kaikki sopivat vaihtoehdot.	Kaikki vastaajat (n=1455)	Liiga tai 1-divari	2-6-divari	Valtakunnallinen juniorisarja	A-C-juniorien alueellinen sarja	D-F-juniorien alueellinen sarja
Koronapandemia	40 %	25 %	51 %	36 %	41 %	29 %
Kiinnostukseni salibandyyn loppui	26 %	24 %	16 %	33 %	32 %	34 %
Keskityn toiseen lajiin tai harrastukseen	24 %	17 %	19 %	19 %	19 %	39 %
Harrastaminen ei ollut enää hauskaa	23 %	20 %	15 %	33 %	31 %	30 %
Joukkueeni lopetti toimintansa	20 %	10 %	18 %	17 %	30 %	19 %
Loukkaantuminen tai huoli omasta terveydestä	15 %	28 %	23 %	15 %	12 %	5 %
Pelikaverit lopettivat ja minä heidän mukanaan	13 %	6 %	7 %	15 %	20 %	17 %
Opiskelut	13 %	25 %	13 %	32 %	17 %	4 %
Olin tyytymätön joukkueeni valmennukseen	12 %	20 %	6 %	19 %	17 %	15 %
Työt	11 %	26 %	21 %	9 %	2 %	1 %
Harrastaminen oli liian kilpailullista joukkueessani minun makuuni	10 %	2 %	4 %	7 %	13 %	19 %
Olin tyytymätön harjoitus- ja peliolosuhteisiin	10 %	12 %	7 %	11 %	12 %	13 %
Huono joukkuehenki	8 %	6 %	5 %	9 %	12 %	10 %
Perhe vaati enemmän läsnäoloa kotona	8 %	8 %	16 %	2 %	1 %	1 %
Salibandyyn pelaaminen ilman pelipassia/lisenssiä oli minulle sopivampi vaihtoehto	7 %	6 %	13 %	3 %	3 %	2 %
Harjoitukseen kuuluu matkoineen liian paljon aikaa	7 %	14 %	7 %	13 %	9 %	5 %
En saanut riittävästi peliaikaa	7 %	9 %	4 %	13 %	5 %	8 %
Laji ei mahdollista ammattilaisuutta	3 %	12 %	3 %	10 %	3 %	1 %



Onko lajia harrastettu aiemminkin vai onko aloitettu uutena?

Jos vaihdoit salibandyn toiseen lajiin, mihin lajiin keskityt nykyisin? Valitse kaikki sopivat vaihtoehdot.



Mitä palaaminen vaatisi ikä

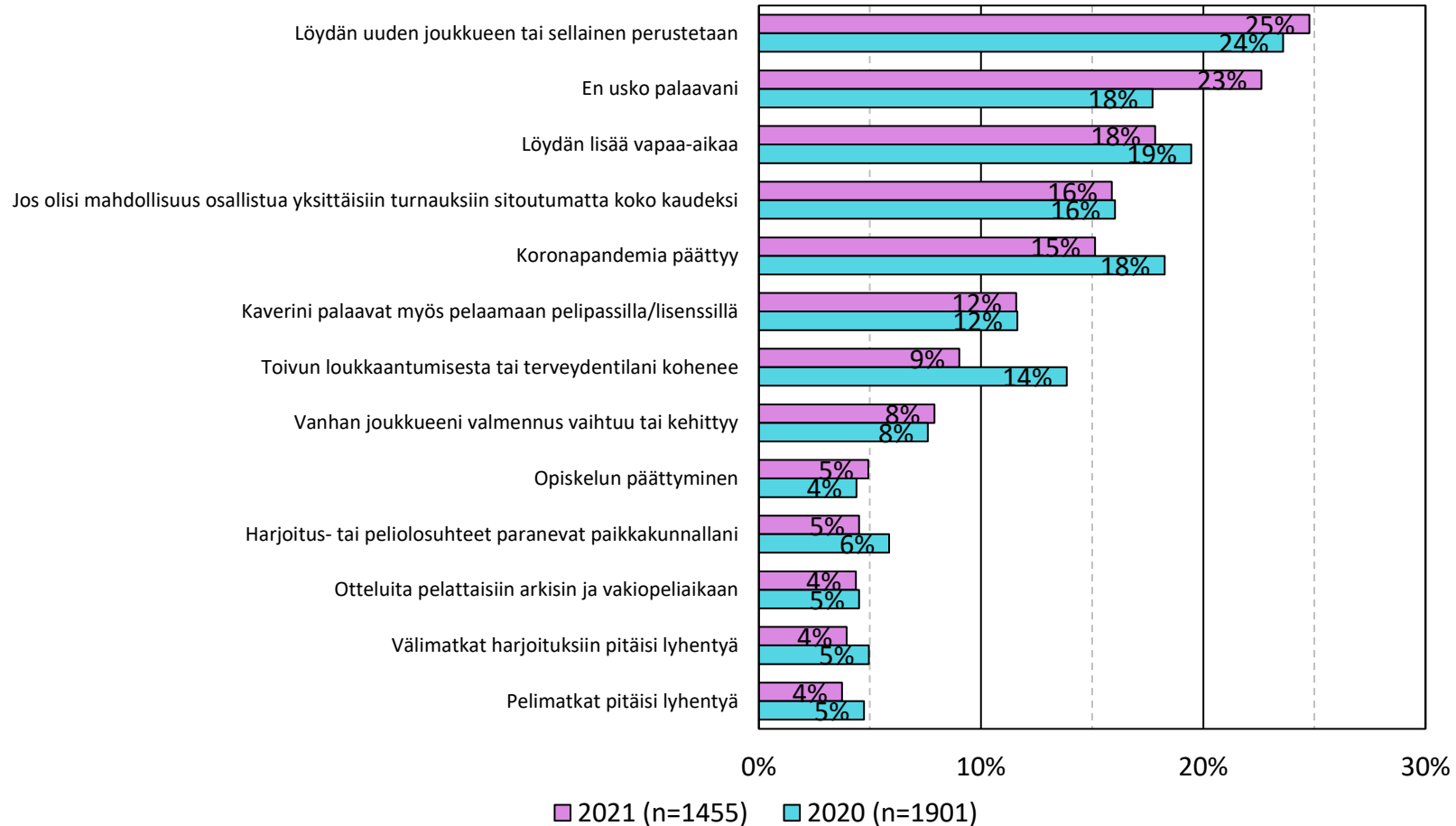
Mitä pitäisi tapahtua, jotta palaisit pelaamaan salibandya pelipassilla/lisenssillä?	13-14 - v	15-16 - v	17-18 - v	19-21 - v	22-25 - v	26-30 - v	31-40 - v	Yli 40- v
Löydän uuden joukkueen tai sellainen perustetaan	16 %	20 %	31 %	40 %	36 %	31 %	21 %	19 %
En usko palaavani	27 %	38 %	27 %	16 %	6 %	8 %	13 %	27 %
Löydän lisää vapaa-aikaa	11 %	8 %	7 %	25 %	28 %	30 %	29 %	19 %
Jos olisi mahdollisuus osallistua yksittäisiin turnauksiin sitoutumatta koko kaudeksi	15 %	15 %	16 %	10 %	11 %	21 %	18 %	20 %
Koronapandemia päättyy	8 %	7 %	6 %	19 %	20 %	29 %	26 %	16 %
Kaverini palaavat myös pelaamaan pelipassilla/lisenssillä	10 %	13 %	14 %	16 %	11 %	10 %	10 %	11 %
Toivun loukkaantumisesta tai terveydentilani kohenee	2 %	3 %	5 %	8 %	16 %	15 %	15 %	17 %
Vanhan joukkueeni valmennus vaihtuu tai kehittyy	13 %	10 %	10 %	7 %	2 %	6 %	3 %	6 %
Pelipassin hinnan pitäisi olla alhaisempi	4 %	2 %	5 %	5 %	14 %	14 %	13 %	9 %
Opiskelun päättyminen	0 %	1 %	8 %	11 %	28 %	8 %	1 %	1 %
Harjoitus- tai peliolosuhteet paranevat paikkakunnallani	4 %	6 %	3 %	1 %	5 %	6 %	6 %	2 %
Otteluita pelattaisiin arkisin ja vakiopelaikaan	2 %	2 %	1 %	3 %	2 %	10 %	10 %	5 %
Välimatkat harjoituksiin pitäisi lyhentyä	3 %	4 %	4 %	1 %	10 %	3 %	5 %	2 %
Pelimatkat pitäisi lyhentyä	2 %	3 %	2 %	1 %	5 %	10 %	5 %	4 %
Vaihdan työpaikkaa tai työnkuvani muuttuu	0 %	0 %	0 %	3 %	8 %	11 %	8 %	4 %
Henkilökohtainen taloudellinen tilanteeni kohenee	2 %	1 %	2 %	7 %	8 %	4 %	5 %	1 %
Pelipassiin pitäisi liittyä hyödylliseksi kokemiani etuja	1 %	1 %	1 %	4 %	5 %	7 %	3 %	4 %
Harjoitusvuoroja tulee lisää paikkakunnalleni	2 %	4 %	1 %	1 %	5 %	3 %	2 %	2 %
Asevelvollisuuden päättyminen	0 %	0 %	1 %	12 %	1 %	1 %	0 %	0 %
En osaa sanoa	18 %	12 %	13 %	7 %	3 %	2 %	5 %	5 %
Jokin muu, mikä?	7 %	6 %	8 %	4 %	3 %	7 %	11 %	9 %



Mitä palaaminen vaatisi

Vertailu vuoteen 2020

Mitä pitäisi tapahtua, jotta palaisit pelaamaan salibandyä pelipassilla/lisenssillä?



**ALUEELLINEN PELITOIMINTA
KAUDELLA 2024-25**

Alueellinen pelitoiminta 2024-25

Johdanto: pelitutkimus

- 1) Pelimuodot
- 2) Junioreiden sarjatasot
- 3) Pelikauden muutos
- 4) Pelikauden pituus
- 5) Sarjajärjestelmät OUT, sopiminen IN

Alueellinen pelitoiminta 2024-25

- 6) Kaikkia joukkueita vastaan ei tarvitse pelata yhtä monta kertaa
- 7) Turnausmuotoisuuden rikkominen
- 8) Sääkipinä Kortteliliiga-mallin laajentaminen
- 9) Osallistumismaksut
- 10) Aikuisten turnausmuotoisten sarjojen kyselyt nousuhalukkuudesta ja finaalipeleistä

1) Pelimuodot kaudella 2024-25

P15/T16 ja vanhemmat, kaksi tasoa (kilpa/haastaja) kentän koko 40m x 20m

P14: 5v5, kaksi tai kolme tasoa (kilpa/haastaja/harraste) kentän koko pienempi 5v5 kenttä (36m x 18m) +/- 1m vaihteluväli

P13: 4v4, kaksi tasoa (kilpa/haastaja) kentän koko 32m x 16m +/- 1m vaihteluväli

P12: 4v4, kaksi tasoa (kilpa/haastaja) kentän koko 32m x 16m +/- 1m vaihteluväli

P11: 4v4, kaksi tasoa (kilpa/haastaja + Kortteliliiga) kentän koko 32m x 16m +/- 1m vaihteluväli

P10: 3v3, kaksi tasoa (kilpa/haastaja) kentän koko 24m x 12m - +/- 1m vaihteluväli

P9: 3v3, yksi taso, kentän koko 20m x 10m - +/- 1m vaihteluväli

P8: 3v3, yksi taso, kentän koko 20m x 10m - +/- 1m vaihteluväli

T14: 4v4 (kentän koko 32m x 16m) +/- 1m vaihteluväli

T12: 4v4, kaksi tasoa (kilpa/haastaja) kentän koko 32m x 16m +/- 1m vaihteluväli

T10: 3v3 (kenttä 20m x 10m) +/- 1m vaihteluväli

2. Junioreiden sarjatasot

- **Kaudella 2024-25 kullakin juniori-ikäluokalla on valittavana kaksi sarjatasoa KILPA tai HAASTAJA.**
- **Miksi näin?**
 - Tavoitteena on vähentää tasoryhmien määrää seuroissa ja vähentää pelaajaliikennettä eri sarjojen välillä kauden aikana.
 - Pienentää joukkueiden valmentajien ja taustahenkilöiden työmäärää
 - Helpottaa positiivisen motivaatioilmaston syntymistä ja pelaajien kiinnittymistä salibandyyn
 - Konkreettisesti tällä tavoitellaan parempaa pelaajien koettua kyvykkyyttä ja yhteenkuuluvuuden kokemusta
 - Helpottaa sarjan valintaa ilmoittautumishetkellä
- **Voi olla PS-alueella mahdoton tietyissä ikäluokissa joukkuemäärän vuoksi.**

2. Junioreiden sarjatasot

- Ilmoittautuminen voi myös tapahtua aluekohtaisesti yhdelle sarjatasolle, jonka jälkeen joukkueet sijoitetaan eri sarjatasoille tai tasolohkoihin tarpeen mukaan
 - Sarjapalaveri -> tasolohkot

3. Pelikauden muutos

- **Pelikausi on tulevaisuudessa 1.6.-31.5.**
 - 24-25 siirtymäkausi, jolloin pelikausi 1.5.-31.5.
- **Miksi näin?**
 - Mahdollistaa pelien pelaamisen myös toukokuun puolella ja mukailee aikaisempaa paremmin seurojen toimintakautta. Juniorisarjat halutaan päättää huhtikuun aikana.

4. Pelikauden pituus

- **Sarjojen pelirytmien mahdolliset muutokset:**
 - Aloitus aikaisemmin syksyllä? Onko junioreilla mahdollista aloittaa syyskuun alkupuolella? Ovatko ryhmät koossa pl. kilparyhmät?
 - Jos kilparyhmät valmiita toukokuussa, voiko päättää ilmoittautumisen jo silloin?
 - PS aloitus venynyt pienillä junioreilla myöhään, joskus syysloman jälkeen.
 - Keväällä lopetetaan myöhemmin (huhtikuun lopussa) - koskee pääasiassa junioreita
 - Osa tapahtumista voidaan siirtää toukokuulle esim. aikuisten sarjat tai vanhemmat juniorit

5. Sarjajärjestelmä OUT, Sopiminen IN

- Kauden sarjailmoittautuminen rytmitetään kahteen osaan P13 junioreissa ja sitä nuoremmissa
 - Ensimmäinen sarjaan ilmoittautuminen tapahtuu elo-syyskuussa -> syyskausi
 - Toinen sarjailmoittautuminen marraskuun lopussa -> kevätkausi
- Marras-joulukuun taitekohdassa voi joukkue jäädä pois sarjasta maksutta, ilmoittautua uuteen sarjaan tai vaihtaa tasoa ennalta määriteltyyn päivämäärään mennessä
- Tarvittaessa sarjataso voidaan tehdä ”liittovetoisesti” eli selvästi ”väärässä sarjassa pelaava” voidaan ohjata sarjataso vaihtoon mikäli mahdollista

6. Kaikkia joukkueita vastaan ei tarvitse pelata yhtä monta kertaa

- Alueellisissa sarjoissa ei tarvitse pelata yhtä monta kertaa samoja joukkueita vastaan
- **Miksi näin?**
 - Otteluohjelmaa laatiessa pystytään ottamaan paremmin huomioon esimerkiksi matkustamista -> taloudellinen hyöty
 - Myös lohkon tai sarjan sisäiset tasoerot voidaan huomioida aikaisempaa joustavammin, jos kaikkia joukkueita vastaa ei tarvitse pelata yhtä monta kertaa -> pelillinen hyöty
 - Aikuisten sarjoissa paikalliset hegemoniapelit ovat toivottuja tapahtumia
 - Tarkemmat päätökset aina sarjapalaverissa

7. Turnausmuotoisuuden rikkominen

- Alueellisia sarjoja voidaan pelata osittain yksittäisinä otteluina ja osittain turnausmuotoisina sarjoina -> hybridi sarjamuoto
- Yksittäiset ottelut on mahdollista pelata omilla harjoitusvuoroilla tai liiton varaamalla iltavuoroilla arkena
- Tällä voidaan vapauttaa viikonloppuja
- Suunnitelmat aina ennen sarjan alkua, ei perusteltua isoilla etäisyyksillä

8. Sääkipinä Kortteliliiga-mallin laajentaminen

- P10 & T10 ja nuorempien ikäluokkien osalta pelitoiminta siirtyy Sääkipinä Kortteliliiga-mallin alle.
- Kortteliliiga-mallissa sarjat luodaan yhdessä seurojen kanssa ja kustannukset pidetään mahdollisimman pieninä
- **Miksi näin?**
 - Kortteliliiga-malli toimii kustannustehokkaana sarjana, osallistumismaksut saadaan matalammaksi (laajempi kunnallisten tilojen käyttö) ja kotijoukkue/vastuujoukkue huolehtii pelinohjaajista
 - Mahdollisuus ilmoittaa useampi joukkue mukaan kun ilmoittautumismaksut ovat merkittävästi alemmat kuin aikaisemmin

9. Osallistumismaksut

- **Osallistumismaksut laskutetaan jatkossa kahdessa erässä (50% + 50%).**
 - Toinen lasku erääntyy ilmoittautumisajan päättymisen jälkeen ja toinen seuraavan vuoden tammikuussa.
- **Miksi näin?**
 - Palataan ennen koronaa käytössä olleeseen toimintatapaan. Selkeyttää sekä seurojen että liiton taloutta.

10. Aikuisten turnausmuotoisten sarjojen kyselyt nousuhalukkuudesta ja finaalipeleistä

- Turnausmuotoisten sarjojen finaalitapahtumien järjestäminen on mahdollista kaudesta 2024-25 eteenpäin
- Ennen sarjan pudotuspelejä tai päättymistä (helmi-maaliskuu)
- Samalla kysytään lisäksi halua osallistua alueelliseen alasarjojen mestaruusturnaukseen
- Sarjojen väliset tasonmittaukset pois, pudotuspelimalli joka lohkoon

10. Aikuisten turnausmuotoisten sarjojen kyselyt nousuhalukkuudesta ja finaalipeleistä

- **Miksi näin?**

- Liiton kokous päätti seurojen tekemän aloitteen pohjalta marraskuussa 2023, että ”nousupakkoa” alueellisissa sarjoissa voi lieventää
- Tasonmittaus sarjojen välillä lukitsee sarjojen aikatauluja toisiinsa.

- **Linjaus:**

- **Kysymme kaikilla sarjatasoilla aikuisissa halukkuutta nousuun ennen sarjojen päättymistä**

3v3 Alueellinen toiminta

- Kaudella 2024-25 3v3 kaikilla alueilla sarjatoimintana
- Lisätietoja huhtikuun aikana
- Kontaktihenkilö Minja Kolkka minja.kolkka@salibandy.fi elokuuhun saakka.

Muuta

- P16-P17 –aluesarjasta valmistava etäpalaveri maaliskuussa yhdessä Pohjanmaan kanssa 25.3.

ALUEELLISET SARJAMÄÄRÄYKSET (AluS) 2024-25

AluS - Palautetta kuluvalta kaudelta

Vastauksia yhteensä 71kpl (21.2.2024)

1. Kyllä, joukkueen kannalta elintärkeät – 13kpl (13 eri joukkuetta)
 - Suurin vaikutus P15VK <-> alue pelaaminen loppuu asti
2. Kyllä – 30kpl (29 eri joukkuetta)
 - Kaikki pos. palautteet ei välttämättä koskeneet tarkalleen alueellisia sarjamääräyksiä
3. EOS – 14kpl (pari positiivista, pari negatiivista kommenttia)
4. Ei – 13kpl (4 kpl ei koske aluS, loput nega M4D 1kpl, N3D 8kpl)
5. Ei, joukkueen kannalta katastrofaaliset – 1kpl (N3D)

AluS - Palautetta kuluvalta kaudelta

Positiivista

- Joukkueita oikeasti helpompi muodostaa
- Pelaajat saavat enemmän ja sopivampia pelejä
- Vältetään 5+1 katastrofipeleiltä
- Kriittinen vanhemmissa junioreissa alue-VK

AluS - Palautetta kuluvalta kaudelta

Negatiivista

- N2D-pelaajat N3D:ssä aiheuttaneet eniten tyytymättömyyttä
- M2D-pelaajat M4D-M5D:ssä jonkin verran tyytymättömyyttä
- N3D lainapelaajat. Ei mistään mistä lainata.

AluS - Palautetta kuluvalta kaudelta

Ratkaisuja

- Kevytfarmi Miehet: jos joukkueet yhden sarjaportaan välillä toisistaan, ei muutosta. Jos joukkueet 2-3 sarjaporrasta toisistaan, ylempää voi ottaa 3+1.
- Kevytfarmi Naiset: N2D->N3D voi ottaa 3+1, N3D->N2D 5+1
- N3D lainapelaajat: voisi lainata myös N2D:stä

Kevään tärkeitä päivämääriä

11.4.	Kortteliliigapalaveri Pohjanmaa
4.5.	Työpaikkasalibandy SM, Helsinki
8.-12.5.	WU19 MM-kisat, Lahti
Toukokuu/Elokuu	Sarjapalaverit



SHARE YOUR STORY IN LAHTI 2024

WU19 World Floorball Championship 2024, Lahti